

Lidé z Pošumaví za své domovy.  
Zastupitelé a občané 31 ohrožených vesnic a měst  
pořádají

# DEN PROTI ÚLOŽIŠTI NA HORAŽŤOVICKU 2026

Občanská nespokojenost vyjádřená heslem:  
**ÚLOŽIŠTĚ TADY NECHCEME!**



## VELKÝ BOR návěs

**Sobota 18. dubna 2026 od 14.00 hodin**

Od 15.15 hodin informace a hodnocení v KD Velký Bor.  
Následně diskuse a posezení s hudbou Řepík band.

**SPOLEČNÁ REPUBLIKOVÁ PROTESTNÍ AKCE  
S PLATFORMOU PROTI ÚLOŽIŠTI, OBCE A OBČANÉ HÁJÍ SVÁ PRÁVA**

Duben je smutným výročím výbuchu jaderné elektrárny Černobyl.



Občanský nesouhlas s nátlakovým vládním záměrem stavět  
v našem Pošumaví pod památnou Práchní  
gigantické úložiště vysoce radioaktivních odpadů!

Vezměte s sebou vlajky a transparenty, díky.

**Zveme na velkoborskou návěs všechny lidi, kterým záleží  
na našem kraji u řeky Otavy a na budoucnosti našich dětí.**

## DEN PROTI ÚLOŽIŠTI NA HORAŽĎOVICKU, duben 2026

**Proč protestujeme proti vládnímu záměru umístit úložiště vysoce radioaktivních odpadů do území pod památnou Prácheň u řeky Otavy.**

Zástupci volených samospráv obcí a občané se od 90. let musí nuceně zabývat problematikou úložiště. MPO a SÚRAO chystají zásah do vzácného krajinného přírodního parku „Horažďovická pahorkatina“. **Pozor, jedná se o ukládání na období sto tisíc roků, dle Atomového zákona!!! Takže na věky.**

**Chápeme** nutnost chodu jaderných elektráren. Plně si uvědomujeme současnou situaci v Evropě a v ČR. Vedení obcí vnímá složitost hospodářských dopadů na realitu válečných bojů na Ukrajině a na Blízkém Východě. Vnímá důsledky na dodávky zemního plynu a ropy, plus veškeré souvislosti.

**Nechápeme**, že státní instituce, především MPO a SÚRAO, naprosto přehlíží desetitisíce našich občanů při konečném řešení, jak trvale odkládat vyhořelé palivo. Pracovníci MPO a SÚRAO dopady na místo trvalého uložení nebezpečného radioaktivního materiálu bagatelizují. Ale v dotčených místech žijí naši lidé a chtějí své obce plnohodnotně předat dalším generacím.

### **Požadujeme v obecné rovině tři „D“:**

**DEMOKRACIE** – v demokratickém státě by mělo být samozřejmostí respektování názoru dotčených obcí, představitelů samospráv a lidí v místě žijících.

**DOBROVOLNOST** – zákonodárné instituce musí přijmout takovou verzi zákona o řízeních souvisejících s hlubinným úložištěm, v níž budou zapracována práva samospráv a celková komplexnost celého procesu. Základním prvkem musí být souhlasné vyjádření dotčené obce jako nezbytná podmínka pro určení umístění hlubinného úložiště na jejím území.

**DOHODA** – příkladem mohou být skandinávské země, kde jsou s přípravou hlubinného úložiště nejdále, a kde je toto pravidlo používáno. Došlo k vzájemné partnerské dohodě mezi státem a samosprávami. Ne, jako direktivní přístup českých vládních úřadů a řady politiků.

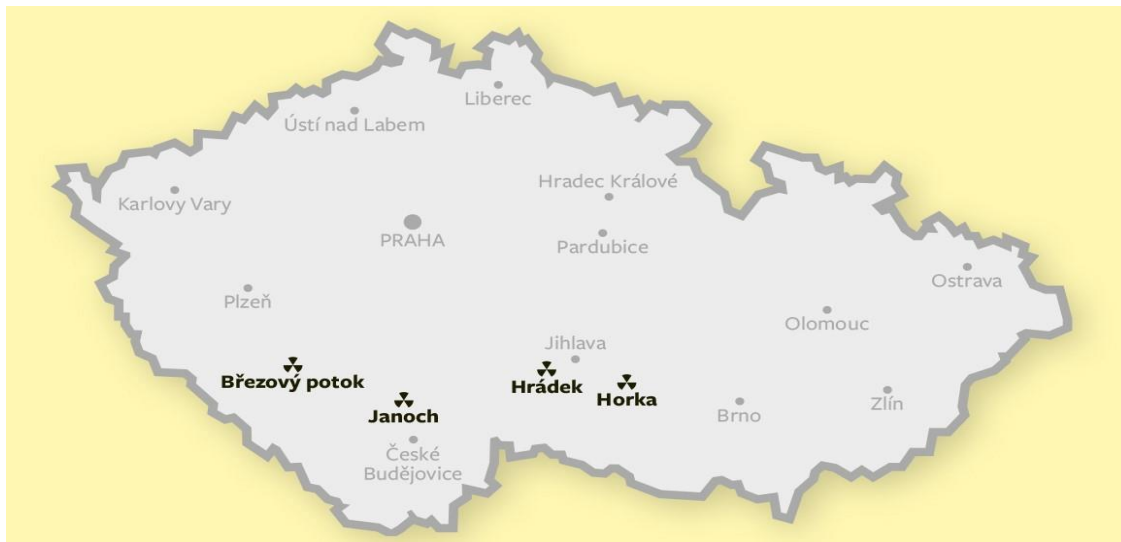
**Dotčené obce hlubinným úložištěm, tzv. lokalita Březový potok, a to Obce Břežany, Horažďovice, Chanovice, Kovčín, Kvášňovice, Malý Bor, Maňovice, Olšany, Pačejov a Velký Bor vyjadřují postoj:**

***Jsme si jisti, že pokud by došlo k uzákonění souhlasu obcí s umístěním a k nastavení jasných technických a bezpečnostních pravidel a rovněž ve správné výši nastavených kompenzací, cesta k nalezení konečné lokality bude otevřená. Ostatně je to jediný možný způsob v demokratické společnosti, ke které se hlásíme. V dnešním nevýhodném postavení vůči státu není pouhý jednotlivec, ale územně samosprávné celky, které zastupují tisíce obyvatel.***

**Pro území našeho Horažďovicka v posledních letech nastaly tyto okolnosti s přípravou úložiště:**

- Od poloviny 90. let zaměstnanci MPO potají zkoumali na Horažďovicku pro úložiště.
- V roce 2003 direktivní sdělení z MPO, že jedno z uvažovaných míst v ČR je zde.
- V roce 2020 z MPO sdělení, že tato lokalita byla určena do čtyřčlenného výběru v rámci ČR.
- Počátkem roku 2021 ředitel SÚRAO sdělil dalším zdejším 4 obcím, že byly zahrnuty do území pro úložiště. Do té doby se jednalo o 6 obcí.
- Nyní se zde problematika týká 10 samosprávných celků (9 obcí a 1 města) a lidí z jejich 31 sídel. Více jak 10.000 lidí zde trvale bydlících. Plus stovky rekreačních a podnikatelských subjektů.
- V lednu 2023 předložil ministr MPO návrh zákona o řízeních souvisejících s hlubinným úložištěm.
- Dne 15. 11. 2023 byl návrh schválen v Parlamentu. V zákonu však chybí zapracování připomínek obcí o posílení práv samospráv, dobrovolnost obcí a komplexnost celého procesu.
- V letech 2024-25 se řešily protesty dotčených obcí proti povolení k průzkumům. Vrty a výkopy mají zasahovat desítky míst, včetně až kilometrových vrtů. Obce v probíhajícím povolovacím řízení nedovolily vstup na obecní pozemky. Podobnost ve všech 4 lokalitách v ČR.
- Společnou soudní žalobu proti povolení provádění průzkumů pro úložiště podalo všech 10 obcí z Horažďovicka. Žaloba by měla být projednávána soudem v polovině roku 2026.
- Dle MPO geologické práce mají být prováděny v letech 2026 až 2028. V roce 2030 má probíhat hodnocení a výběr optimální a záložní lokality. **Musí být toto jediné a definitivní řešení???**

## Čtyři lokality. Na kterou to vyjde? A musí být radioaktivní materiál skutečně ukládán tímto způsobem?



SÚRAO prověřuje čtyři jimi vytipované lokality, zda se hodí pro umístění trvalého úložiště radioaktivního odpadu. Jedná se o lokality Březový potok na Klatovsku, Horku a Hrádek v Kraji Vysočina a Janoch v Jihočeském kraji nedaleko Jaderné elektrárny Temelín. Poslední posun nastal na podzim roku 2024, kdy ministerstvo životního prostředí stanovilo na jmenovaných lokalitách průzkumná území s právem zasahovat do zemské kůry. Proti jsou však všechna zastupitelstva obcí.

Podle Konceptu nakládání s radioaktivním odpadem a vyhořelým jaderným palivem, kterou zveřejnilo MPO, má výběr lokality pro umístění úložiště proběhnout do roku 2030. Vláda rozhodne také o výběru záložní lokality. Celá třicátá léta padnou na získání potřebných povolení a podrobný průzkum zvoleného místa. Pokud vše dopadne podle státního plánu, úložiště vznikne mezi lety 2040 a 2050.

### **V přípravných dokumentacích jsou uváděny předpokládané jednotlivé součásti stavby:**

- cca 306 až 500 hektarů hlubinného úložiště v hloubce 0,5 až 1,0 km, obrovské důlní prostory
- cca 20 hektarů povrchového areálu a překladiště hlubinného úložiště, plus další stavby v krajině
- dlouhodobé důlní činnosti s velkými objemy 5.500.000 m<sup>3</sup> materiálů a skládky v okolní krajině
- hrozí zdravotní a bezpečnostní rizika pro obyvatelstvo, hrozí riziko poklesu podzemních vod atd.

**Aktuální vládní „Studie ekonomických a sociodemografických přínosů a rizik HÚ ve vybraných lokalitách pro rozvoj dotčených regionů“, jak byly zpracovány v rámci zakázky zadané SÚRAO, hodnotí oponentní zpráva z února 2025. Cílem oponentní zprávy je vyhodnotit kvalitu a objektivitu publikovaných studií.**

### **Z textu oponentury:**

... Co ale u studie zaměřené na sociodemografické dopady zarazí čtenáře možná nejvíce, je ignorování určitých symbolických negativních dopadů, které ale mohou výrazně ovlivnit život v regionu. Když uvážíme, že výstavba HÚ je ohromný infrastrukturní projekt, který snese srovnání s velkými těžebními projekty a který má přes převážný nesouhlas obcí (mnohdy vyjádřený v místních referendech) výrazně narušit životní prostředí (může narušit podzemní vody, zatížit ovzduší dodatečnými zplodinami a dalšími emisemi, výrazně narušit velké části ekosystémů apod.), do venkovské krajiny má importovat velké plošné i liniové stavby technické infrastruktury, na několik desetiletí změnit poměry bydlení a zaměstnávání a zasáhnout přímo nebo nepřímo kulturní památky a archeologická naleziště, tak by se mezi hrozbami pro rozvoj obcí mělo jistě objevit i diskuze o určitém zasažení kvality života a psychologické pohody obyvatel, ať už formou jakéhosi smutku z likvidace krásných a milých věcí nebo obecněji formou deprese z nuceného zásahu do domovské krajiny. Všechny dotčené lokality jsou venkovské a jako takové mají silnou místní identitu, která navíc ohrožením stavbou HÚ byla v posledních desetiletích ještě posílena. Taková forma bezpráví a určitého zlomení ducha místní společnosti nelze brát na lehkou váhu a může přinést traumata i napříč generacemi. Jak je možné, že autoři studie, kteří jsou sociálními vědci, takovou hrozbu ignorují? ... Vypracovala Mgr. Adél Kučera, pro obce sdružené v organizaci Platforma proti hlubinnému úložišti.

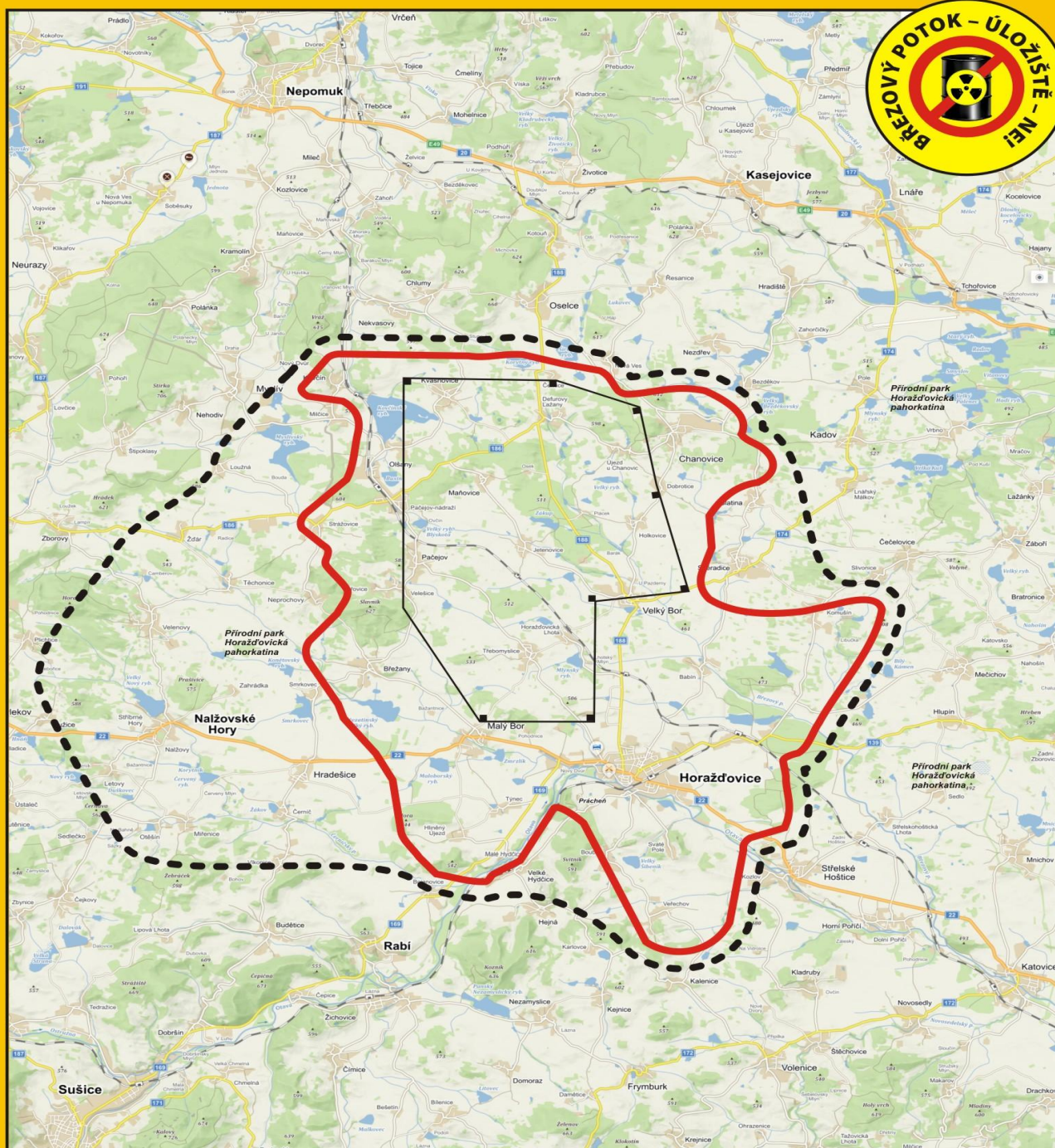
**Potomci musí mít možnost změnit nynější rozhodnutí, proč tedy nevratné uložení pod naše domovy?**

**Zastupitelstva deseti dotčených obcí odsouhlasila: „Úložiště radioaktivních odpadů zde nechceme!“**

**Všech 10 dotčených obcí na Horažďovicku společně požaduje od MPO a Vlády ČR nápravu:**

**Žádáme zákonodárné instituce o schválení takové verze zákona o řízeních souvisejících s hlubinným úložištěm radioaktivního odpadu, v níž budou zapracovány připomínky o posílení práv samospráv a celková komplexnost celého procesu. Podstatným prvkem musí být souhlasné vyjádření dotčené obce jako nezbytná podmínka pro určení umístění hlubinného úložiště na území dotčené obce.**

**Mapa území ohroženého hlubinným úložištěm vysoce radioaktivních odpadů tzv. „lokalita Březový potok“ na Horažďovicku. Jedná se o území na březích řeky Otavy pod památnou Práchní a v přírodním parku Horažďovická pahorkatina.**



**Legenda k mapě**



Sílná červená čára je hranice správních území ohrožených 10 obcí a jejich 31 sídel



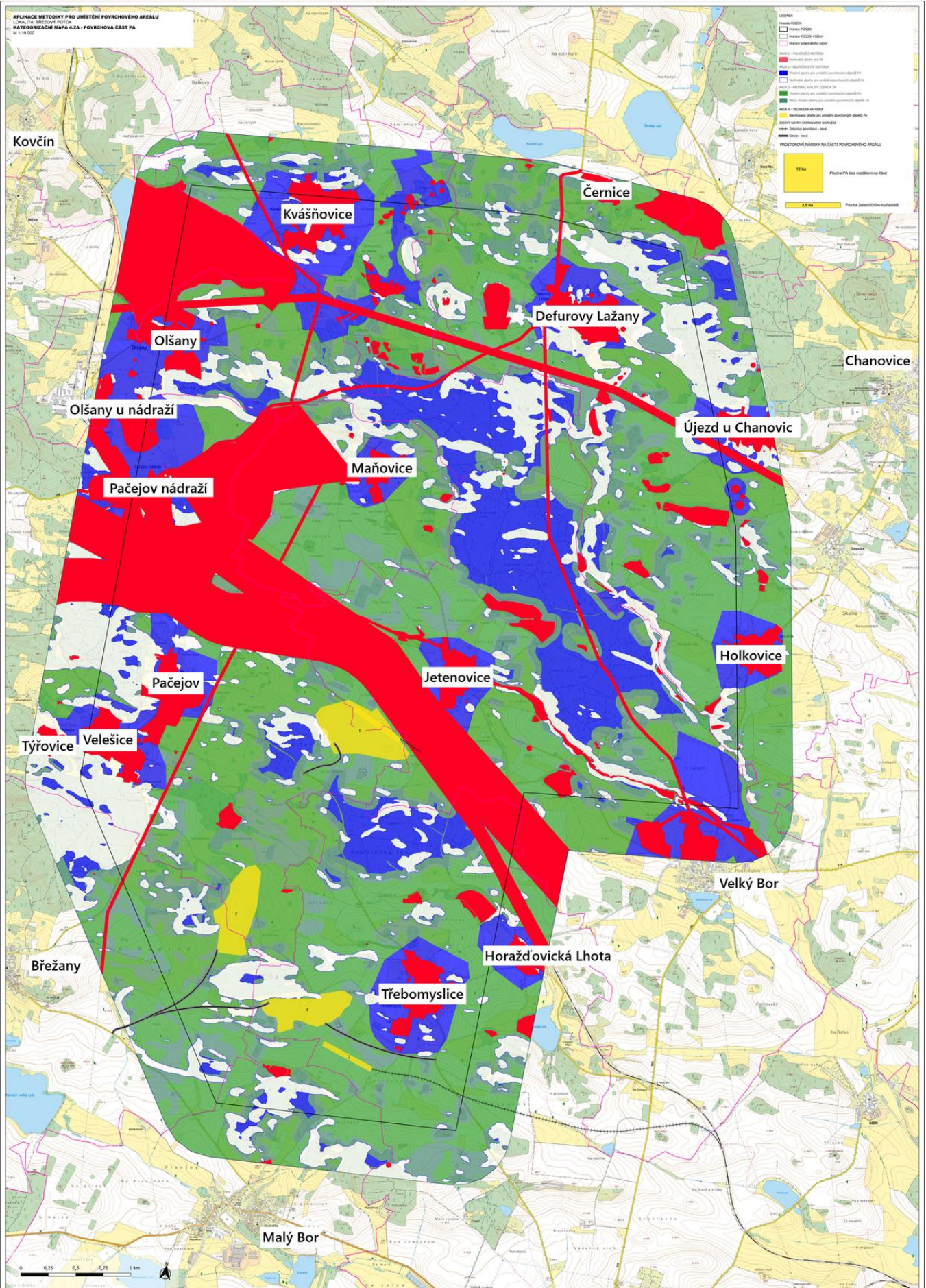
Černé body spojené černou čarou je hranice polygonu uvažovaného území pro ukládání odpadů, dle SÚRAO



Černá čerchovaná čára je hranice ORP Horažďovice, celkem 20 obcí a jejich 59 sídel

**Plocha pro vnucovaný záměr úložiště se od roku 2003 téměř ztrojnásobila, a co nové reaktory?**

## Mapa z roku 2025 (zdroj MPO – SÚRAO):



Dle mapy je zřejmé, že uvažovaný povrchový areál úložiště, překladiště radioaktivních odpadů a vjezd do hlubinné části aktuálně SÚRAO uvažuje nedaleko města Horažďovice poblíž řeky Otavy.

